

mens | markt | cultuur | degids@trouw.nl

door Henny de Lange

Ina van Zyl schildert voeten, tenen, nagels, tongen, tepels en strakgespannen slips, maar dan vele malen groter dan in werkelijkheid. Tenen nemen op haar doeken de proporties aan van bergketens met donkere spelonken. Het puntje van een tong, likkend aan een ijsje, verandert in een monsterlijk reptiel. Haast schaafteloos zoomt Van Zyl in op de meest intieme lichaamsdelen. Het lijkt of ze langzaam langs het menselijk lichaam 'scrollt' en stil blijft staan bij details die ze als een bijna abstracte uitsnede meer dan levensgroot uitwerkt in olie- en acrylverf. De gloeiende kleuren die ze gebruikt, de grote contrasten tussen licht en donker en de suggestieve schaduwen geven haar schilderijen iets broeierigs. Je móet er naar kijken, maar tegelijk hebben ze ook iets afstotelijks.

De voorliefde van Ina van Zyl (1971, Zuid-Afrika) voor het opblazen van details komt voort uit de periode dat ze nog striptekeningen maakte. Voordat ze in 1996 in Amsterdam aan haar schildersopleiding begon bij De Ateliers, maakte ze stripverhalen voor het Zuid-Afrikaanse politiek getinte satirische blad Bitterkomix. In haar strips kwamen altijd plaatjes voor met een close-up. In het Dordrecht Museum, het eerste museum dat een overzicht toont van het werk van Van Zyl, is ook een strip te zien die ze maakte voor Bitterkomix. Als striptekenaar deed ze niets anders dan het uitvergroten en overdrijven van haar figuren om de humor en kritiek vorm te geven. Hoewel ze sinds haar komst naar Nederland nauwelijks nog stripverhalen heeft gemaakt, speelt de uitvergroting nog steeds een belangrijke rol in haar werk, dat behalve olie- en acrylverf schilderijen ook aquarellen omvat.

Vrijwel een hele museumzaal is gevuld met doeken van tenen, teennagels en een enkele hand, waarbij de nagels ook weer een opvallende rol spelen. Net zoals Klaas Gubbels zijn hele leven al koffiepoten schildert, maar daar nog lang niet op is uitgekeken, wordt Ina van Zyl gefascineerd door kleine en intieme lichaamsdelen, maar ook door alledaagse dingen als een ijsje, een berliner bol en een blikje met knakworstjes. Het is niet zo, vertelt de kunstenaar, dat ze van te voren heeft besloten om twintig schilderijen van tenen te maken. Maar toen ze er één had gemaakt, ging ze steeds vaker en beter naar tenen kijken. Ze maakte nog een schilderij, en nog één en toen was er ineens een hele serie.

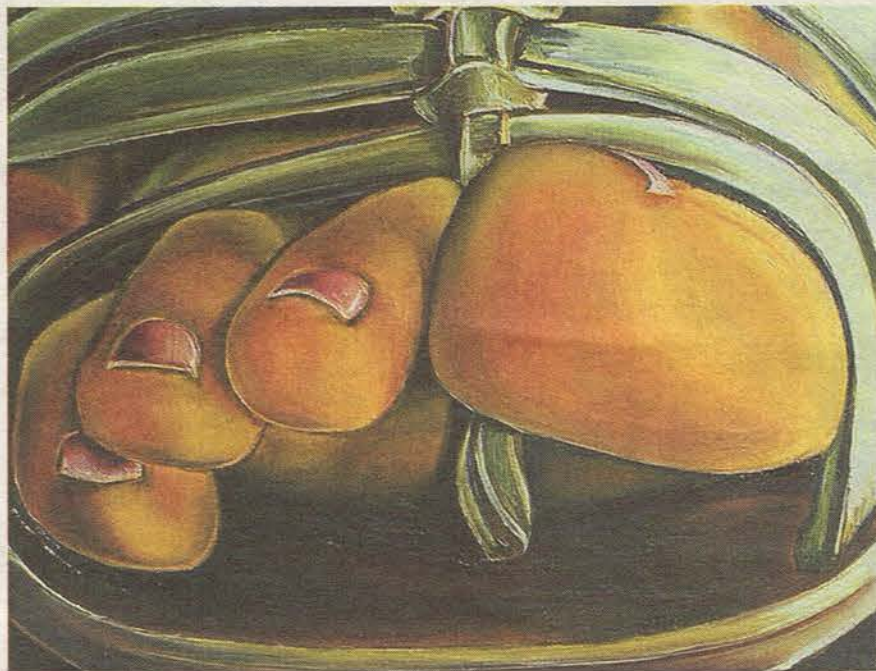


Foto links: 'To Smoke', 2005; foto boven: 'Potatoe Toes', 2002; foto onder: 'Granny Smiths', 2004.

Ina van Zyl schildert tenen als bergketens met donkere spelonken.

Het lijkt een vlucht uit de werkelijkheid: iemand die is opgegroeid temidden van de apartheid in Zuid-Afrika en daar politiek getinte strips tekende, komt naar Nederland om daar tenen te gaan schilderen. Afgewisseld met erotisch getinte stillevens van appels, die er door de manier waarop Van Zyl de verf op het doek smeert, uitzien als vlezig bil. Volgens de kunstenaar is het niet zo dat ze in Zuid-Afrika vlamme politieke strips maakte. „Mijn tekeningen hadden wel iets te zeggen over de apartheid en het racisme, maar dat lag er nooit dik bovenop. Dat is niet mijn stijl. Bij mij is de boodschap altijd vrij verscholen en subtiel aanwezig. Laat de mensen maar kijken naar mijn werk en zelf hun mening vormen. Ik hoop altijd dat ze allerlei associaties krijgen, dat heb ik liever dan mensen opzadelen met mijn opvattingen.”

Maar het klopt wel dat ze in Nederland een heel andere weg is ingeslagen. „Dat heeft ook te maken met de omgeving waarin ik nu verkeer. Die is veel minder politiek, veel minder extreem dan indertijd in Zuid-Afrika. Ik heb hier niet dagelijks te maken met politieke spanningen. Dat heeft weerslag op mijn werk en ook op hoe mensen ernaar kijken. Het politieke element is minder expliciet aanwezig in mijn

schilderijen, maar het zit er nog wel in.”

Vaak denken mensen dat ze vanwege haar achtergrond een voorkeur heeft voor het afbeelden van donkere mensen. Maar dat zien ze verkeerd. „Dat er zo vaak donkere lichaamsdelen voorkomen op mijn doeken, heeft te maken met mijn kleurgebruik. Ik hou nu eenmaal van die warme, donkere kleuren. Vleestinten vind ik nogal saai.”

„Ik houd van warme, donkere kleuren. Vleestinten vind ik saai.”

Haar meest 'politieke' werk op de expositie in Dordrecht is 'Meidjie', waarop de schaaftestreek van een jong meisje is afgebeeld. Het schilderij is erotisch maar heeft ook iets puurs. De titel roept ook andere associaties op. Meidjie is Zuid-Afrikaans voor een jong, niet-blank meisje. Het woord heeft daardoor al een racistische lading en verwijst daarmee ook naar de tijd van de apartheid, toen blanken en zwarten geen relatie met elkaar mochten hebben of met elkaar trouwen. Maar het schilderij refereert ook aan de zwarte meisjes die als dienst-

meisje bij blanken werkten en daar op alle mogelijke manieren werden ge- en misbruikt.

Zo zijn er meer schilderijen op deze tentoonstelling die verwijzen naar Van Zyl's roots, zoals een stilleven van in cellofaan verpakte groene appels van het merk Granny Smith, waarop een sticker is geplakt met daarop het land van herkomst (Zuid-Afrika). Het doet je terugdenken aan de tijd dat Zuid-Afrikaanse wijnen en fruit bijna wereldwijd geboycot werden om het apartheidsgedrag onder druk te zetten. Maar voor de kunstenaar zelf symboliseert het ook een verlangen 'naar waar ik vandaan kom', wat ook geldt voor haar schilderijen van de afgevlakte bergtoppen in haar geboorteland. Ze was helemaal niet van plan om die berglandschappen te gaan schilderen, maar ze ontstonden min of meer vanzelf. Toen Van Zyl bezig was met haar tenenserie, zag ze ineens overeenkomsten met bergketens in Zuid-Afrika. „Toen me de gelijkenis opviel, kreeg ik zin om ook échte Zuid-Afrikaanse bergen af te beelden. Dat inspireerde me zo, dat ik vaker landschappen wil gaan schilderen.”

Van Zyl haalt haar ideeën voor schilderijen vaak uit tijdschriften, kranten en reclamefolders. Ze zoekt altijd naar beelden met een zekere dubbelzinnigheid. Mooie plaatjes

boeien haar niet. Het beeld moet zowel aantrekkelijk als afstotelijk zijn. Eerst schildert ze het hele doek in één kleur. Dan brengt ze er de voorstelling op aan in een andere kleur, terwijl de eerste laag nog niet helemaal droog is. Daardoor scheurt het dunne velletje dat zich inmiddels heeft gevormd op de eerste laag en mengt de droge verf zich met de natte. Zo ontstaat de rulle en weerbarstige textuur die zo kenmerkend is voor haar werk en haar schilderijen zo heerlijk dubbelzinnig maakt. Haar aquarellen van damesschoenen en tassen en van vrouwen op het strand missen die spanning en spreken veel minder tot de verbeelding. Maar misschien komt dat nog, want aquarelleren doet Van Zyl nog niet zo lang.

i Expositie

Ina van Zyl, tm 14 mei in het Dordrecht Museum, Museumstraat 40, open di-zo 11-17u, www.dordrechtmuseum.nl De catalogus met bijdragen van o.m. Rudi Fuchs, is te koop in de museumwinkel, 24,90 euro, uitg. Thoth, Bussum.