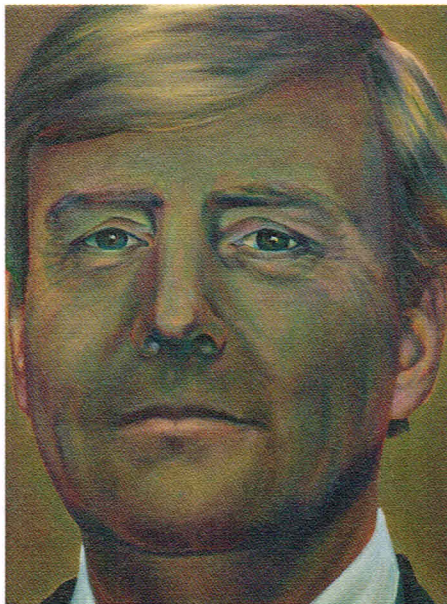


Links: Ina van Zyl, *Portret Koning Willem-Alexander*, 2014. Olie op linnen, 60 x 45 cm;

rechts: Maerten van Heemskerck, *Portret onbekende vrouw*, ca. 1530. Olie op paneel, 45 x 35 cm

Onder aan de pagina: de foto van Rineke Dijkstra die Ina van Zyl als basis gebruikte



DORO KEMAN / COURTESY GALERIE ONRUST, AMSTERDAM



FRANS HALS MUSEUM, HAARLEM (PARTICULIER BRUKLEEN)

Kijken Concentratie

Een goed portret kan iemand tot leven wekken. Of het nu een onbekende vrouw is of koning Willem-Alexander. Allebei even intens geschilderd.
door Rudi Fuchs

Op dit sobere portret van een onbekende vrouw zien we links langs de rand iets wat lijkt op een deurpost, daarlangs strepen schaduw. Daardoor ontstaat in het schilderij een effect van ondiepe, stille ruimte, die door de vlek licht rechtsboven meer diepte wordt meegegeven. Daar zien we op de achterwand ook de diffuse schaduw van haar hoofd verschijnen. Zo krijgt het hoofd een bescheiden volume. Het precies getekende profiel van het gezicht tekent zich helder af tegen het donker links. Die buigzame en frêle lijn van het gladde voorhoofd langs de opvallende neus naar de stevige kin is karakteristiek aan haar gelaatstreken. Zo ziet de vrouw eruit.

Ik heb het nu over hoe ik me het *begin* van dit werk voorstel. Dit portret is zo precies en delicaat geformuleerd dat we zouden denken dat het direct, als vanzelf, op het kleine paneel terecht was gekomen. Maar zoals altijd is er bedachtzaam aan gewerkt. Eerst moest het paneel worden geprepareerd. Toen kwam er dat idee van ondiepe ruimte (met die deurposten) maar *tegelijkertijd* al heeft hij daar, denk ik, met dunne lijnen de eerste omtrek van het hoofd getekend en ook de linnen kap daaromheen.



RINEKE DIJKSTRA

Toen het hoofd er was (de *maat* ervan tegen de ondiepe achtergrond) werd het ook logisch om schouders en bovenlichaam aan te geven. Die zijn zwart. Hoewel het gezicht eerder bleek en mager is, zien we het omgeven door donkere toch gedempte stralen. Toen de hoofdlijnen eenmaal vast begonnen te liggen, kon de schilder verder met de uitwerking. Daar zien we de koele, geduldige observatie aan het werk van visuele kleinigheden waar Maerten van Heemskerck een meester in was. Het ging erom het portret tot leven te brengen. Dat gebeurde door het invoeren, overal waar dat maar kon, van subtiele contrasten. Bijvoorbeeld: in dit schilderij hebben eigenlijk alle kleuren een onderton van grijs, alsof er rondom een winters licht is. Toch zien we in de lichte, grijsroze huidskleur van het gelaat op de wangen iets van een warmere bloos. Ook verder zien we in het fijnzinnige gezicht, met dunne verf geschilderd, wisselingen in kleur die onbeschrijflijk zijn. Maar de schilder (aan het werk) kan zich zulke fluctuaties voorstellen omdat hij zo de werkelijkheid kan waarnemen.

Te zien is dat hij zich in dit realistische idioom thuis voelt als een vis in het water. Je weet dan dat als hij ervoor zorgt dat boven op het mooi gewelfde, linnen hoofdkapje het sterkste licht terechtkomt, dat het effect zal zijn dat de helderheid van kleur in het gelaat iets getemperd zal worden. Dat sterke licht zit boven in het schilderij dat onderin het donkerst is. Ook zulke contrasten zorgen ervoor dat het schilderij er ruimtelijker uitziet. Het werk zit vol met zulke slimmigheden. Zo werken in de muziek de fragiele wisselingen in toon en klankkleur. Er is ook

We zien de koele, geduldige observatie aan het werk waar Maerten van Heemskerck een meester in was

nog dat dunne *doorzichtige* grijs van de zoom van het hoofdkapje. Linksboven zien we die ragfijne huid zich over het voorhoofd welfen. Misschien alleen al vanwege die kleinigheid zien we dat het gezicht (licht geneigd, in halfprofiel) enigszins teruggetrokken begint te werken. Omdat bovendien de ogen, zonder glinstering in de pupillen, zo vreemd afwezig naar opzij weggijken, is dit vooral een intiem, zachtmoedig en liefdevol portret geworden – wie weet, zoals op grond van romantische voorstellingen is gesuggereerd, inderdaad een beeltenis van zijn moeder.

Het is een stille vrouw, zwijzaam en bedeesd. Intussen stond Ina van Zyl voor de bijzondere opgave van Willem-Alexander een portret te maken dat natuurlijk energie moest uitstralen. Daarvoor moest ze van een foto werken die ze geleend had van Rineke Dijkstra. Een rijzige foto was dat met het hoofd van de koning hoog in beeld – een klassieke compositie als je aan het subject een voornamen verschijning wilt geven. Maar in de kunst van Ina van Zyl, die eigenlijk alles van heel dichtbij schildert, kwam die afstandelijkheid niet goed uit. Zij moest in de typisch heldere ruimtelijkheid van de foto een compacte vorm zien te vinden, voor de langzaamheid van olieverf. Als kunstenaar moet je het onderwerp naar je hand zetten. Daarom concentreerde zij zich op het hoofd van de vorst dat ze strak *full face* heel nauw in de lijst van haar schilderij plaatste. Tegelijkertijd had zij het gezicht (met de foto vergeleken) een fractie *opgeheven* zodat met name de lichte ogen heel helder en nadrukkelijk gingen werken. Het gezicht kreeg daarvoor een wonderbaarlijk plastisch volume. Door dat zo zorgvuldig te arrangeren, ook de neus en de mond, had Ina een beeld voor zich dat ze met vrouwen op haar langzame, intense manier kon gaan schilderen. Om de ernstige compactheid door heel dit schitterend geconcentreerde portret goed vol te houden, heeft ze het vrijwel monochroom moeten maken. Dat moest zo om het onderwerp te laten passen in de eigenheid van haar eigen schilderkunst. ♦